

Gæðastefna Háskólans á Hólum

Gæðastefna

Háskólinn á Hólum er sjálfstæð mennta- og rannsóknastofnun þar sem saman kemur öflun, sköpun, miðlun og varðveisla þekkingar; og akademískt frelsi og ábyrgð er höfð að leiðarljósi. Starf háskólans byggir á lögum um háskóla 63/2008 og lögum um opinbera háskóla 85/2008, sem eru nánar útfærð í starfsreglum og öðrum reglum háskólans. Háskólinn leitast við að mennta einstaklinga sem geta tekist á við áskoranir samtímans, byggt upp þær atvinnugreinar og fræðasamfélög sem háskólinn tengist, og hafi þroskað gagnrýna hugsun og getu til þess að afla frekari þekkingar. Rannsóknir Háskólans á Hólum eru unnar af heilindum þar sem siðareglur háskólans og almennar reglur og hefðir um vísindaleg vinnubrögð eru höfð í heiðri. Rannsóknir háskólans mótast af rannsóknastefnu hans. Forsenda þess að árangur náist er að háskólasamfélagið – starfsfólk og nemendur - sameinist um að byggja upp gæðamenningu og gæðastarf. Gæðamenning endurspeglar hugarfar þar sem starfsfólk og nemendur háskólans vinna sameiginlega að stöðugum umbótum í starfsemi skólans til þess að ná fram markmiðum hans til hagsbóta fyrir allt skólastarfið. Með þessu nær Háskólinn á Hólum að styrkja íslenskt samfélag ásamt því að vera þátttakandi í alþjóðlegu þekkingarstarfi.

Gæðastefna Háskólans á Hólum setur ramma um gæðastarf háskólans og mótar það til framtíðar. Stefnan miðar að því að auka gæði háskólastarfsins og tryggja að rannsóknir og prófgráður, sem og náms- og starfsumhverfi háskólans, standist alþjóðleg viðmið og gæðakröfur, sem eru forsendur þess að háskólinn njóti trausts innanlands og á alþjóðlegum vettvangi. Gæðastefnan er vegvísir fyrir háskólasamfélagið og stjórnendum, nemendum og starfsfólki skólans ber að taka mið af stefnunni í öllum sínum verkum. Gæðastefnan er hluti af heildarstefnu háskólans sem er endurskoðuð reglulega. Í upphafi lýsir stefnan áherslum háskólans hvað varðar meginstarfsemi hans. Næst er gæðakerfi háskólans lýst og hvernig staðið er að framkvæmd þess.

Mannauður

- Háskólinn leitast við að ráða hæfustu einstaklingana til starfa í hvert sinn.
- Háskólinn býður upp á margvísleg, einstaklingsmiðuð tækifæri til starfsþróunar, þ.m.t. framgang akademískra starfsmanna, þar sem jafnrétti og sanngirni eru höfð að leiðarljósi.
- Háskólinn byggir upp fjölbreytt starfsumhverfi sem miðar að því að við háskólann starfi ólíkir einstaklingar, m.a. í anda jafnréttisstefnu skólans.
- Starfsfólk háskólans nálgast öll sín verk með stöðugar umbætur í huga til þess að tryggja skilvirkt, nútímalegt, frjótt og hvetjandi umhverfi til náms, rannsókna og almennra starfa.

Nám og kennsla

- Nám við Háskólann á Hólum byggist á gildum hans og skal auk þess vera hvetjandi, krefjandi, takast á við áskoranir samtímans, uppfylla alþjóðlegar gæðakröfur og vera vel skipulagt.
- Kennarar miða framsetningu og kennsluaðferðir við þarfir nemenda og hvetja til heilinda, þar sem ítrustu kröfum um fræðileg vinnubrögð við kennslu er fylgt.
- Nemendur njóta menntunar sem gagnast íslensku samfélagi og stenst alþjóðleg viðmið og gæðakröfur.
- Kennarar eru virkir í að þróa og endurskoða námið í samræmi við viðmið og kröfur háskólans, og nemendur taka skýran þátt í þessu ferli.
- Inntak námsleiða endurspeglar bestu og nýjustu þekkingu á hverjum tíma. Námið samþættir rannsóknir og kennslu á markvissan hátt og leitast við að mæta þeim áskorunum sem uppi eru í samfélaginu á hverjum tíma.
- Námsleiðir eru þróaðar, eftir því sem við á, í samráði við atvinnulíf og samfélag.
- Við Háskólann á Hólum er lögð áhersla á gott málfar í kennslu og samskiptum og að almennt sé grunnám kennt á íslensku.

Rannsóknir

- Háskólinn stuðlar að því að rannsóknir séu í takt við samtímann og framtíðaráskoranir.
- Rannsakendur beita vísindalega viðurkenndum aðferðum á viðfangsefni sín.
- Niðurstöður rannsókna skal birta á viðurkenndum vísindavettvangi.
- Háskólinn, hvetur til að afurðir vísindarannsókna, þar með talin gögn og rannsóknaniðurstöður, séu gerðar aðgengilegar öllum með hjálp upplýsingatækninnar, í samræmi við rannsóknastefnu deilda.
- Háskólinn stuðlar að því að niðurstöður rannsókna séu kynntar á viðeigandi vettvangi utan vísindasamfélagsins og geti þannig skilað umbótum í samfélaginu.
- Háskólinn hvetur til rannsóknasamstarfs akademískra starfsmanna, jafnt innanlands sem utan.
- Háskólinn leitar leiða til þess að allt akademískt starfsfólk fái notið sín í rannsóknum, og hvetur starfsmenn til samstarfs.
- Háskólinn tryggir að umgengni við viðföng rannsókna uppfylli allar lagalegar og siðferðilegar kröfur.

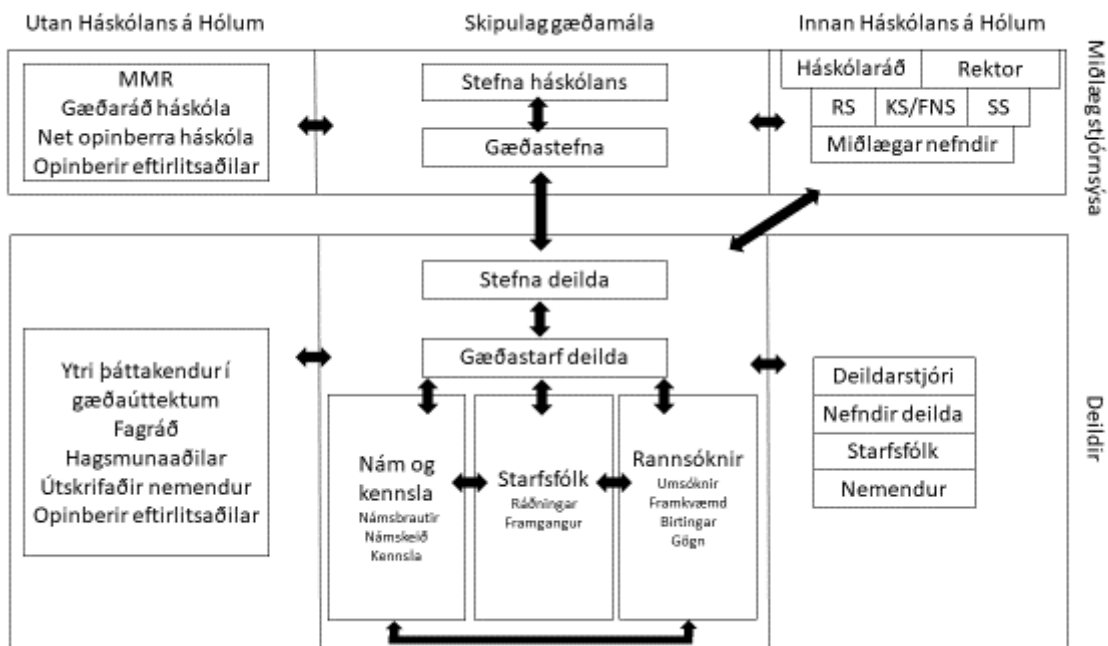
Innviðir

- Háskólinn hefur skýra stefnu um uppbyggingu innviða, sem leiðir til fyrirmyndaraðstöðu til kennslu og rannsókna.
- Innviðir uppfylla lögbundnar skyldur og kröfur og miðast við fyrirmyndar starfshætti.

Gæðakerfi Háskólans á Hólum

Gæðakerfi háskólans byggir á lögum um háskóla 63/2006, lögum um opinbera háskóla 85/2008, stefnu Háskólans á Hólum 2016-2020, Rammaáætlun Gæðaráðs háskóla um eflingu gæða á sviði æðri menntunar á Íslandi 2017-2023 (e. *Icelandic Quality Enhancement Framework – QEF2*) og Kröfum og leiðbeiningum fyrir gæðatryggingu á sviði æðri menntunar í Evrópu (e. *Standards and Guidelines for Quality Assurance in the European Higher Education Area – ESG 2015*). Gæðakerfi Háskólans á Hólum tryggir framkvæmd gæðastefnu hans og skilgreinir sérstaklega ábyrgð á framkvæmd hennar.

Í stefnu Háskólans á Hólum 2016-2020 er tekið til fjölmargra þátta er lúta að gæðastarfi. Í IV. kafla laga um háskóla 63/2006 er gerð grein fyrir því hvernig eftirliti með gæðum kennslu og rannsókna skuli háttað og er það nánar útfært í reglum nr. 321/2009. Mennta- og menningarmálaráðherra hefur falið Gæðaráði háskóla að fylgja eftir þessu eftirliti. Gæðaráðið hefur sett fram rammaáætlun um eflingu gæða á sviði æðri menntunar á Íslandi (e. *Quality Enhancement Framework – QEF*). Þar er skýrt kveðið á um að háskólarnir sjálfir skuli bera ábyrgð á innra gæðaeftirliti og að nemendur séu virkir þátttakendur í öllu gæðastarfi. Bent er á að æðri menntun sé alþjóðleg og án landamæra. Því sé ætlast til þess að öll umsýsla gæðamála byggji á Kröfum og leiðbeiningum fyrir gæðatryggingu á sviði æðri menntunar í Evrópu (e. *Standards and Guidelines for Quality Assurance in the European Higher Education Area – ESG 2015*). Í lögum um opinbera háskóla 85/2008 er kveðið á um að rektor og háskólaráð beri ábyrgð á og hafi almennar eftirlitsskyldur gagnvart allri starfsemi skólans og að forseti fræðasviðs (deilarstjórar við Háskólann á Hólum) beri ábyrgð á almennum gæðakröfum viðkomandi fræðasviðs.



MMR: Mennta- og menningarmálaráðuneyti; RS: Rannsóknasvið; KS: Kennslusvið; FNS Framhaldssnámssvið; SS: Stoðsvið

HEILDARSKIPULAG GÆÐAMÁLA HÁSKÓLANS Á HÓLUM

Á myndinni má sjá hvernig heildarskipulagi gæðamála kennslu og rannsókna háskólans er háttað og með hvaða hætti ytri og innri hagsmunaaðilar hafa áhrif á stefnumörkun um gæðatryggingu fyrir háskólann í heild og framkvæmd hennar á vettvangi deilda. Þar er tekið mið af kröfum ESG 2015 og Gæðaráðs háskóla. Gæðastýring skólans er útfærð í reglum hans, sem og í fjölmörgum sértækum starfsreglum (sjá viðauka).

Ábyrgð

Reglur Háskólans á Hólum kveða á um hvernig ábyrgð og eftirliti með gæðum kennslu og rannsókna skuli háttað. Rektor, í umboði háskólaráðs, ber ábyrgð á gæðakerfi háskólans og deildarstjórar og forstöðumenn sviða bera ábyrgð á gæðum starfsemi þeirra rekstrareininga sem þeir stýra. Ábyrgð á námsleiðum í grunn- og framhaldsnámi, þar með talin gæðatrygging þeirra, liggur hjá viðkomandi deildarstjóra. Ábyrgð á gæðum einstakra rannsóknarverkefna liggur hjá verkefnisstjóra hvers rannsóknarverkefnis. Ábyrgð á stjórnáslu rannsóknarverkefna hverrar deildar, þar á meðal það er snýr að gæðum, liggur hjá viðkomandi deildarstjóra.

Stuðningur

Kennslu- og framhaldsnámssvið heldur utan um tölulegar upplýsingar og samræmir náms- og kennsluskrár. Kennslu- og framhaldsnámsnefndir styðja við störf deildarstjóra við gæðastýringu náms og þurfa m.a. að samþykkja tillögur að nýjum námsbrautum. Rannsóknasvið og rannsóknanefnd halda utan um tölulegar upplýsingar rannsókna og styðja við gæði rannsókna hjá deildum. Framkvæmdaráð háskólans samræmir gæðastarf milli deilda. Samráðsfundir innan deilda styðja við starf þeirra er varðar gæðamál. Vinnuáætlingar opinberu háskólanna, sem kemur að nýráðningum og framgangi akademískra starfsmanna, er hluti af gæðakerfi háskólans og er á ábyrgð Matskerfisnefndar Háskóla Íslands.

Aðkoma nemenda

Nemendur taka virkan þátt í gæðastarfi háskólans, m.a. með því að svara kennslu- og viðhorfskönnunum og koma með formlegum hætti að innra og ytra mati faglegra eininga og skólans í heild á vettvangi Rammaáætlunar Gæðaráðs háskóla (QEF), auk þess sem þeir eiga rétt til setu í mörgum fastanefndum sem tengjast gæðamálum með einum eða öðrum hætti.

Aðkoma ytri aðila

Mennta- og menningarmálaráðuneytið og Gæðaráð háskólanna taka þátt í og styðja við allt gæðastarf háskólans. Ytri hagsmunaaðilar, bæði fulltrúar fyrrverandi nemenda og þátttakendur úr atvinnu- og þjóðlífi, koma að sjálfsmati faglegra eininga og ytra mati háskólans auk þess að sitja í fagráðum deilda.

Framkvæmd og eftirfylgni

Rammaáætlun Gæðaráðs háskóla (QEF) kveður á um að reglulega skuli fara fram kerfisbundið mat á gæðum háskólastarfs á Íslandi. Matið felst annars vegar í innra mati (sjálfsmati) háskólanna á faglegri starfsemi sinni og hins vegar í ytra mati Gæðaráðs á háskólunum. Gæðamatinu er lýst á handbók Gæðaráðs háskóla. Framkvæmdaráð hefur yfirumsjón með framkvæmd Rammaáætlunarinnar innan Háskólans á Hólum, þ.m.t. að ritstýra gerð sjálfsmatsskýrslu og skipuleggja undirbúning fyrir ytra mat QEF. Allar deildir háskólans skila sjálfsmatsskýrslu á 5-7 ára fresti um námsleiðir sínar og um umsýslu rannsókna í samræmi við áætlun sem samþykkt hefur verið af Gæðaráði háskóla. Ytra mat á starfi háskólans er á ábyrgð Gæðaráðs háskóla og er því ítarlega lýst í handbók gæðaráðs. Úttektarskýrslur Gæðaráðs háskóla og skýrslur um eftirfylgni háskólanna við þeim eru birtar á heimasíðu ráðsins.

Stefnu Háskólans á Hólum (2016-2020) er komið til framkvæmda í gegnum tímasetta aðgerðaáætlun, þar sem að m.a. eru tilgreindir ábyrgðaraðilar. Sama verklag er haft innan deilda háskólans, þar sem að aðgerðaráætlanir kalla t.d. eftir reglulegum endurskoðunum á inntaki námsbrauta og námskeiða. Þessar áætlanir eru að hluta til unnar upp úr niðurstöðum ytra mats Gæðaráðs og innra mats deilda.

Opinberar upplýsingar um innra mat

Í 6. gr. reglugerðar 321/2009 um eftirlit með gæðum kennslu og rannsókna í háskólum er kveðið á um að *háskólar skulu birta opinberlega og með reglubundnum hætti upplýsingar um hvernig staðið er að innra mati, þ.m.t. að birta áætlun um öflun lykilupplýsinga og annarra gagna, greiningu þeirra og úrvinnslu. Niðurstöður innra mats skulu birtar opinberlega ásamt lýsingu á því hvernig matið er nýtt til úrbóta og umbóta í skólastarfi.*

Útdrátt úr sjálfsmatsskýrslum deilda skal birta á viðeigandi stað á heimasíðu háskólans, þ.m.t. yfirlit um meginályktanir og aðgerðir sem fara skuli í innan þriggja mánaða frá verklokum. Stefna Háskólans á Hólum, þ.m.t. undiráætlanir, og áætlanir deilda hans eru birtar opinberlega á heimasíðu háskólans.

Endurskoðun

Gæðastefnu Háskólans á Hólum skal endurskoða í kjölfar samþykktar nýrrar stefnu háskólans.